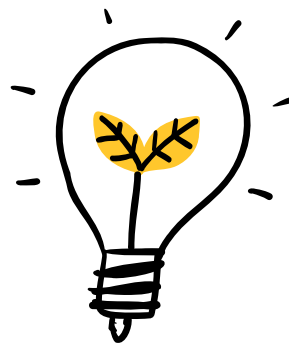




Akureyrarbær



Menntastefna Akureyrarbæjar

2026–2031

Inngangur.....	2
Með heiminn að fótum sér	4
Samfélagssáttmáli	5
Framtíðarsýn.....	6
Meginmarkmið.....	7
Stöðumat og grunnur að nýrri menntastefnu.....	8
Lykilþættir menntastefnu.....	9
Fyrirmyndarstarfshættir	10
Leikur, nám og kennsla.....	11
Stjórnun og fagleg forysta.....	13
Ábyrgð og innleiðing	16

Inngangur

„Formleg og óformleg menntun á samanlagt að skapa hverju barni tækifæri til að byggja upp sterka sjálfsmynd og vera gott veganesti til náms og þátttöku í samfélaginu til framtíðar“

Menntastefna Akureyrarbæjar frá árinu 2020 hefur nú verið endurskoðuð og ný stefna tekur gildi. Hún tekur mið af fjölmörgum þáttum og endurspeglar þær áherslur sem samfélagið kallaði eftir við mótun hennar. Opinber stefnumótun vegur einnig þungt, þar sem ný menntastefna Íslands til ársins 2030 er komin til framkvæmda. Breytingar á aðalnámskrá og gæðaviðmiðum um skólastarf hafa sömuleiðis áhrif á stefnuna og aðgerðaáætlun sem henni fylgir. Lög um farsæld barna eiga fastari sess í stefnunni og aðgerðir næstu ára styðja við þá vinnu enn frekar.

Jafnframt er mikilvægt að horfa til þeirra miklu breytinga í stafrænu umhverfi og annarrar samfélagsþróunar. **Menntun þarf að mæta nýjum áskorunum og tækifærum**, og stefna í vinnu með gervigreind þarf að vera í sífeldri endurskoðun og í takt við þá þróun sem á sér stað.

<https://menntastefna.akureyri.is>

Menntastefna Akureyrarbæjar
Akureyri © 2026

Uppsetning: Blek hönnunarstofa Akureyri | blekhonnun.is





Breytingar á frístundamálum barna og unglinga, sem sveitarfélagið er að þróa, eru liður í að **bæta aðgengi barna og ungmenna að sérfræðingum og stuðningi í nærumhverfi þeirra**. Formleg og óformleg menntun á samantlagt að skapa hverju barni tækifæri til að byggja upp sterka sjálfsmynd og vera gott veganesti til náms og þátttöku í samfélaginu til framtíðar. **Með góðu samstarfi þar sem þekking og reynsla ólíkra fagstétta fær jafnt vægi, er unnt að bregðast hratt við þeim áskorunum sem börn og unglingar mæta í námi og lífi.**

Í skólum sveitarfélagsins starfar fólk með mikla reynslu og þekkingu sem þarf að hafa tækifæri til stöðugar starfsþróunar. Innleiðing nýrra starfshátta byggir á styrkri forystu og fagmennsku. Ytra mat sem fram fór við endurskoðun stefnunnar sýnir að þrátt fyrir áskoranir á tímum Covid-19 hélt starfsfólk skóla áfram að þróa kennsluhætti og innleiða leiðsagnarnám í öllum grunnskólum. Þar má í auknum mæli sjá merki um hæfnimiðað nám. Heildstæðar áætlanir eru að verða til og vinna við námsmat er vel á veg komin.

Í leikskólum er unnið markvisst með læsi og málörvun, andrúmsloftið er **hlýlegt** og **styðjandi** og **frjáls leikur er burðarás** í starfi skólanna. Gæðaviðmið um skólastarf hafa verið nýtt vel og gæðaráð eru starfandi í hverjum skóla, þar sem innra mat hefur verið þróað og unnið mikilvægt starf í þágu barnanna.



„Með heiminn að fótum sér“



Með heiminn að fótum sér er leiðarstef menntastefnu Akureyrarbæjar í þeim skilningi að með samstilltu átaki verði grunnurinn lagður að því að börnum verði flestir vegir færir og að þau geti við lok grunnskólans **valið sér leið** í samræmi við áhuga og þarfir.

Börn og ungmenni fá **hvatningu** og **stuðning** til að taka farsælar ákvarðanir um eigið líf.



Samfélagssáttmáli

Menntastefna Akureyrarbæjar er samfélagssáttmáli um skóla- og frístundastarf, áherslur og starfshætti. Hún lýsir hvernig skólar þróa starf sitt í takt við hraðar samfélagsbreytingar og tryggir sameiginlegan ramma um verklag og ákvarðanir sem hafa mótandi áhrif á **velferð, árangur og framfarir** barna.

Starfshættir og áherslur í menntun hafa nú verið til endurskoðunar í ljósi þess að skólastarf byggir í auknum mæli á nýtingu þekkingar, gervigreindar og annarrar tækni, samvinnu, sköpun og lausnamiðaðri og gagnrýnni hugsun. Í kjölfarið beinist skólastarf með skýrari hætti að lykilhæfni barna, félags- og samskiptafærni og sjálfsvitund.

Skólar og fjölskyldur taka höndum saman um velferð og framfarir barna. Skólar Akureyrarbæjar eru framsæknir, mæta þörfum barna og leggja megináherslu á gæði í skipulagi og framkvæmd starfs.

Menntastefnan undirstrikar að ákvarðanir skuli teknar út frá þörfum barna og að starfshættir taki mið af þroska þeirra, áhuga og styrkleikum. Í samvinnu við fjölskyldur styðja skólar Akureyrarbæjar börn til að takast á við viðfangsefni sín með bjartsýni og þrautseigju að leiðarljósi, þannig að hvert barn taki framförum skref fyrir skref.



Framtíðarsýn



„Allir sem koma að menntun og uppeldi deila þeirri trú á að öll börn geti lært og tekið framförum.

Markmið Akureyrarbæjar er að skóla- og frístundastarf sé til fyrirmyndar og **taki mið af þörfum allra barna**. Allir sem koma að menntun og uppeldi deila þeirri trú á að öll börn geti lært og tekið framförum. Fjölskyldur og skólasamfélagið sýna **samstöðu í verki** um að vönduð menntun sé lykill að góðu samfélagi.

Í skólum Akureyrarbæjar öðlast börn **hæfni til að taka farsælar ákvarðanir um eigið líf**. Þau fá tækifæri, stuðning og hvatningu til að styrkjast í námi, samskiptum og þátttöku í samfélaginu.

Lögð er áhersla á að mæta áhuga og þörfum barna og virða raddir þeirra. Leikur, nám og kennsla miðar að því að börn séu **vel undirbúin fyrir áframhaldandi nám og virkri samfélagsþátttöku** – og um það ríkir einhugur.



Meginmarkmið



Meginmarkmið menntastefnu Akureyrarbæjar eru eftirfarandi:

- Leiðsagnarnám sé ríkjandi á öllum skólastigum og námsmat **markvisst** og **áreiðanlegt**.
- Gæði og framsæknir starfshættir einkenni skólastarf, stutt af **traustri, faglegru og styðjandi forystu** í virku lærdómssamfélagi alls starfsfólks.
- Öflugt frístunda- og félagsmiðstöðvastarf sé **ómissandi hluti menntunar**.
- Fjölskyldur og skólasamfélagið **vinni saman** að farsæld barna.
- Stafræn tækni og miðlar séu **nýtt á markvissan og öruggan hátt** í námi og kennslu.
- Þverfagleg sérfræðipjónusta styðji fagfólk í skólum við að **mæta fjölbreyttum þörfum barna**.



Stöðumat og grunnur að nýrri menntastefnu



Svo fylgja megí eftir framgangi og innleiðingu menntastefnunnar var safnað gögnum um stöðu skólustarfs í Akureyrarbæ við upphaf endurskoðunar. Þar var m.a. stuðst við niðurstöður Skólapúlsins, Íslensku æskulýðsrannsóknarinnar, innlit í skóla, Lesferil MMS, starfsmannakannanir, SVÓT-greiningar og önnur fyrirbyggjandi gögn. Einnig var horft til starfsáætlana og starfsþróunaráætlana skóla, innra og ytra mats, ársskýrslna og úttekta á skólastarfi. Þessi staða markar upphafspunkt nýrrar menntastefnu.

Við mótun menntastefnu Akureyrarbæjar var leitað samráðs við nemendur, starfsfólk skóla, foreldra, bæjarfulltrúa, íbúa sveitarfélagsins og sérfræðinga. Aðilarnir voru beðnir að greina **styrkleika** og **tækifæri** við upphaf endurskoðunar.

Í samráðsferlinu kom skýrt fram mikilvægi þess að tryggja **vellíðan, öryggi og farsæld barna, efla fagmennsku og mannauð, styrkja gæði kennslu og áætlanagerðar og móta skýra stefnu um nýja tækni**. Einnig var lögð áhersla á sterka faglega forystu og leiðsögn, skýran ramma um framkvæmd og samræmingu starfshátta, auk öflugrar sérfræðipjónustu.



Framtíðarsýn

Við framkvæmd og innleiðingu menntastefnu Akureyrarbæjar liggja þrjú þættir til grundvallar:

Fyrirmyndarstarfshættir

Leikur, nám og kennsla

Stjórnun og fagleg forysta





„Akureyrarbær leggur ríka áherslu á að í skólum starfi hæft og öflugt fólk og að eftirsóknarvert sé að starfa þar.“

Fyrirmyndarstarfshættir

Skóla- og frístundastarf er framsækið, mætir þörfum barna og leggur megináherslu á **gæði í skipulagi leiks, náms og kennslu**. Starfshættir byggja á sameiginlegri sýn og gæðaviðmiðum sem styðja áreiðanlega framkvæmd og stöðugar umbætur. Umbótavinna tekur mið af **stöðu, velferð og framförum** barna og byggir á markvissri notkun fjölbreyttra gagna.

Innra og ytra mat er framkvæmt reglulega í öllum skólum og niðurstöðum fylgt eftir með umbótum. Mat á starfsháttum, velferð og framförum er óaðskiljanlegur hluti af daglegu starfi og forsenda þess að skólastarf teljist til fyrirmyndar. Akureyrarbær leggur ríka áherslu á að í skólum starfi **hæft og öflugt fólk** og að **eftirsóknarvert** sé að starfa þar.





Leikur, nám og kennsla

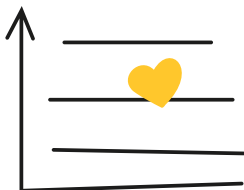
Leikur, nám og kennsla eru þungamiðja skólastarfs. Á öllum skólastigum er unnið samkvæmt viðmiðum um gæðastarf þar sem **leiðsagnarnám** og **markvisst, áreiðanlegt námsmat** styður framfarir og árangur hvers barns.

Læsi, samþætting námsgreina og sköpun eru í fyrirrúmi. Lykilhæfni barna er grunnur að sjálfstæði þeirra og mikilvægur þáttur í daglegu lífi. Allir sem starfa með börnum og unglingum sýna í verki óbilandi trú á að öll geti þau tekið framförum og stuðlað að eigin velferð. Aukið val í námi styrkir námsvitund og gerir börnum og unglingum kleift að rækta áhuga og styrkleika. Óformlegt nám í frítíma er einnig mikilvægt; þar skapast ný tækifæri, samskipti og samstarf við ólíka einstaklinga. **Öflugt frístunda- og félagsmiðstöðvastarf er því ómissandi hluti menntunar.**

Brugðist er hratt við fjölbreyttum þörfum barna með viðeigandi úrræðum, með það að markmiði aðgreining verði sem minnst og að viðurkenndar aðferðir gæðakennslu styðji gott námsumhverfi. Farsæld barna er eflað með **samþættri þjónustu** og **öflugu samstarfi** skóla-, félags- og heilbrigðisþjónustu og annarra fagaðila í samvinnu við barnafjölskyldur.

„Allir sem starfa með börnum og unglingum sýna í verki óbilandi trú á að öll geti þau tekið framförum og stuðlað að eigin velferð.“





Áhersla er lögð á stafrænt læsi og að tækni sé nýtt á öruggan og markvissan hátt í námi og kennslu. Jafnframt er unnið með samþættingu námsgreina og heildstæða nálgun í námi sem styður framfarir barna og styrkir þau í að verða **virkir þátttakendur í alþjóðlegu samfélagi**.

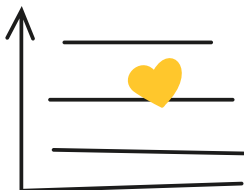
Leikur, nám og kennsla byggjast á hæfnimiðaðri nálgun og leiðsagnarnám er í fyrirrúmi. Skýr áhersla er á **framfarir og árangur hvers og eins**. Skapandi hugsun, tækni og verklegum greinum er gert hátt undir höfði til að styrkja tengingu hugar og handar í skólastarfinu.



Grunnþættir menntunar eru leiðarljós í öllu skólastarfi. Þeir styðja börn í að bera **ábyrgð á eigin heilbrigði og velferð, vera læs á umhverfi sitt, vera skapandi og sýna virðingu fyrir jafnrétti, lýðræði og mannréttindum**. Börn fá tækifæri til að móta umhverfi sitt og skilja áhrif sín á sjálfbærni. Akureyrarbær er barnvænt sveitarfélag og áherslur Barnasáttmála og heimsmarkmiða Sameinuðu þjóðanna endurspeglast í leik, námi og starfi með það að markmiði að rækta persónuþætti, hæfni og trú á eigin getu.

Frá fyrstu skrefum í leikskóla Akureyrarbæjar til loka grunnskóla er **grunnur lagður að þroska og námshæfni barna**.





Áhersla er lögð á stafrænt læsi og að tækni sé nýtt á öruggan og markvissan hátt í námi og kennslu. Jafnframt er unnið með samþættingu námsgreina og heildstæða nálgun í námi sem styður framfarir barna og styrkir þau í að verða **virkir þátttakendur í alþjóðlegu samfélagi**.

Leikur, nám og kennsla byggjast á hæfnimiðaðri nálgun og leiðsagnarnám er í fyrirrúmi. Skýr áhersla er á **framfarir og árangur hvers og eins**. Skapandi hugsun, tækni og verklegum greinum er gert hátt undir höfði til að styrkja tengingu hugar og handar í skólastarfinu.



Grunnþættir menntunar eru leiðarljós í öllu skólastarfi. Þeir styðja börn í að bera **ábyrgð á eigin heilbrigði og velferð, vera læs á umhverfi sitt, vera skapandi og sýna virðingu fyrir jafnrétti, lýðræði og mannréttindum**. Börn fá tækifæri til að móta umhverfi sitt og skilja áhrif sín á sjálfbærni. Akureyrarbær er barnvænt sveitarfélag og áherslur Barnasáttmála og heimsmarkmiða Sameinuðu þjóðanna endurspeglast í leik, námi og starfi með það að markmiði að rækta persónuþætti, hæfni og trú á eigin getu.

Frá fyrstu skrefum í leikskóla Akureyrarbæjar til loka grunnskóla er **grunnur lagður að þroska og námshæfni barna**.



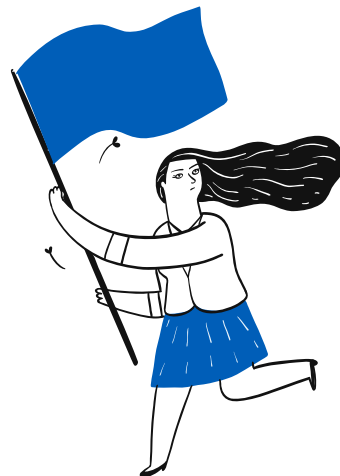
Ábyrgð og innleiðing

Akureyrarbær styður markvisst við innleiðingu menntastefnunnar og tryggir að hún endurspeglit í stefnum skólanna.

Fræðslu- og lýðheilsuráð, í umboði bæjarstjórnar, ber ábyrgð á mati og eftirliti með framgangi stefnunnar.

Skólastjórar í samvinnu við aðra stjórnendur bera meginábyrgð á stefnan verði hluti af daglegu starfi og innleidd markvisst á gildistímanum 2026-2031.

Stjórnendur og starfsfólk skóla gegna lykilhlutverki í framkvæmd stefnunnar og er stuðningur sveitarfélagsins við þau forsenda árangursríkrar innleiðingar.



Innleiðingaráætlun menntastefnu Akureyrarbæjar

Hér má sjá innleiðingaráætlun fyrir menntastefnu Akureyrar sem tekur gildi árið 2026. Þar sem MMS hefur gefið út leiðbeinandi efni undanfarið vegna vinnu við Aðalnámskrá grunnskóla getur þessi áætlun tekið breytingum, hugtök og orðalag getur breyst og verkþættir bæst við. Rík áhersla er á samráð og samræmt verklag um mikilvæga þætti stefnunnar sem skólar vinna að í sameiningu, án þess að það bitni á sjálfstæði skólanna.

Fræðslu- og Lýðheilsusvið

Meginmarkmið¹

Leikur, nám og kennsla byggji á leiðsögn og markvissu námsmati

Áfangamarkmið

Leiðsagnarmat greinilegt og framkvæmt án áreynslu

Áreiðanlegt og markvisst námsmat sé í virkri notkun

Sambætting námsgreina og sambætting við lykilhæfni eru sýnileg

Valgreinar á unglíngastigi séu gagnlegar og áhugahvetjandi

Aðgerðir fræðslu- og lýðheilsusviðs

- Leggja fram sniðmát fyrir kennsluáætlanir til lengri og skemmrí tíma.
- Skýr námsmatsstefna sem leik- og grunnskólar taka mið af við framkvæmd námsmats í skólum.
- Skýr matsviðmið í námsmati allra árganga sem hluti af námsmatsstefnu grunnskóla.
- Stefna um notkun stafrænnar tækni í skólum Akureyrar.
- Regluleg innlit í skóla og styðjandi leiðsögn við starfshætti á gólfínu
- Meta stöðu valgreina á unglíngastigi, framboð valgreina og áhuga nemenda

Viðmið² Mælikvarði

- Samræmt snið langtíma- og skammtímaáætlana á öllum heimasíðum skólanna á Akureyri
- Námsmatsstefna Akureyrarbæjar
- Innlit í kennslustundir frá fræðslu- og lýðheilsusviði framkvæmdar í að minnsta kosti 6 skólum á hverju ári.
- Endurgjöf um innlit skilað með innra mats skýrslu skólanna
- Skýr mynd af stöðu valgreina í sveitarfélaginu

Ábyrgð

Sviðsstjóri
Verkefnastjóri grunnskóla
Verkefnastjóri gæða- og þróunarmála
Verkefnastjóri leikskóla

¹ Meginmarkmið ramma inn stóru steinana í menntastefnunni og segja til um að hverju sveitarfélagið ætlar að vinna í náninni framtíð og lýsa þeim árangri sem stefnt er að.

² Viðmið er sá árangur sem stefnt er að og einhugur er um að telst góður árangur.

2.

Meginmarkmið¹

Gæði og framsæknir starfshættir

Áfangamarkmið

Gæðastarf í gæðaráðum sé hagnýtt og skilvirkt

Reglubundið innlit stjórnenda eða gæðaráða í kennslustundir sé liður í gæðastarfi kennara

Aðgerðir fræðslu- og lýðheilsusviðs

- Tryggja að gæðaráð skólanna starfi skv. skilvirkri starfsáætlun, veita leiðsögn og eftirfylgd með gæðaráðum. Tryggja að fjölbreytt gögn séu notuð til að styðja við innra mat
- Samræmd skýrsluform nýtt og birt.

Viðmið² Mælikvarði

- Gæðamælaborð (Vegvísa)
- Skýrsla um innlit gerð í lok hvers skólaárs og kynnt í fræðslu- og lýðheilsuráði
- Skýrslur gæðaráða

Ábyrgð

Sviðsstjóri
Verkefnastjóri grunnskóla
Verkefnastjóri gæða- og þróunarmála
Verkefnastjóri leikskóla

3.

Meginmarkmið¹

Fagleg styðjandi forysta og vandaðir starfshættir

Áfangamarkmið

Stjórnendur fá leiðsögn og stuðning í forystu um gæðastarf

Aðgerðir fræðslu- og lýðheilsusviðs

- Áætlun um stuðning og handleiðslu við stjórnendur skóla.
- Forystufræðsla fyrir alla stjórnendur skóla
- Sniðmát fyrir skólanámskrárgerð
- Sniðmát fyrir starfsáætlun
- Sniðmát fyrir námsmatsstefnu grunnskóla
- Handbók um skipulag náms, kennslu og námsmats í grunnskólum.
- Það mat sem fram fer í leikskólum á framförum og þroska barna endurskoðað og leitast við að samræma verklag innan sveitarfélagsins.

Viðmið² Mælikvarði

- Gæðamælaborð (Vegvísa)
- Skýrsla um innlit gerð í lok hvers skólaárs og kynnt í fræðslu- og lýðheilsuráði
- Skýrslur gæðaráða

Ábyrgð

Sviðsstjóri
Verkefnastjóri grunnskóla
Verkefnastjóri gæða- og þróunarmála
Verkefnastjóri leikskóla

4.

Meginmarkmið¹

Virkt lærdómssamfélag með öllu starfsfólki

Áfangamarkmið

Skólar sveitarfélagsins leggja áherslu á að skapa og viðhalda menningu lærdómssamfélags innan skóla og milli skóla

Aðgerðir fræðslu- og lýðheilsusviðs

- Skilgreina lærdómssamfélag, birta og kynna hugmyndafræðina
- Vinna út frá viðmiðum um lærdómssamfélag
- Stuðla að tækifærum til starfsþróunar í anda lærdómssamfélags

Viðmið² Mælikvarði

- Virkt lærdómssamfélag í öllum skólum sem gerð er grein fyrir í starfsáætlunum skólanna
- Í könnunum svar 90% kennara því til að þeir hafi gagn af lærdómssamfélaginu og upplifi slíkt samstarf á jákvæðan hátt

Ábyrgð

Sviðsstjóri
Verkefnastjóri grunnskóla
Verkefnastjóri leikskóla
Verkefnastjóri gæða- og þróunarmála

5.

Meginmarkmið¹

Fjölskyldur og skólasamfélagið vinna saman að farsæld

Áfangamarkmið

Skýr áætlun um samstarf við heimilin

Aðgerðir fræðslu- og lýðheilsusviðs

- Tryggja að skólar setji sér viðmið og geri áætlun um samstarf við heimili í samræmi við gæðaviðmið sveitarfélagsins
- Skapa fræðsluvettvang um mikilvægi samstarfs heimila og skóla
- Samstarf við SAMTAKA um eflingu samstarfs.

Viðmið² Mælikvarði

- Niðurstöður um samstarf heimila og skóla mælist marktækt yfir landsmeðaltali skv. foreldrakönnun Skólapúl síns

Ábyrgð

Sviðsstjóri
Verkefnastjóri grunnskóla
Verkefnastjóri leikskóla
Verkefnastjóri gæða- og þróunarmála

6.

Meginmarkmið¹

Stafræn tækni og miðlar séu markvisst nýtt á öruggan hátt

Áfangamarkmið

Notkun stafrænnar tækni styrki menntun sem mótast af þörfum framtíðarinnar.

Aðgerðir fræðslu- og lýðheilsusviðs

- Stefna unnin um notkun stafrænnar tækni í skólum Akureyrar
- Styðja við innleiðingu ákvæða aðalnámskrár grunnskóla um stafræna borgaravitund

Viðmið² Mælikvarði

- Niðurstöður um samstarf heimila og skóla mælist marktækt yfir landsmeðaltali skv. foreldrakönnun Skólapúl síns

Ábyrgð

Sviðsstjóri
Verkefnastjóri grunnskóla
Verkefnastjóri leikskóla
Verkefnastjóri gæða- og þróunarmála

7.

Meginmarkmið¹

Þverfagleg sérfræðiþjónusta styður við fagfólk í skólum

Áfangamarkmið

Samhæfa verkferla

Samræmd lausnaleit

Stofna farteymi (sem starfar í lengri

tíma í skólum við að efla færni

leik- og grunnskóla til að bæta

námsumhverfi nemenda)

Aðgerðir fræðslu- og lýðheilsusviðs

- Greina þarfir og skapa traust ferli um sérfræðiþjónustu fyrir skóla
- Skapa vettvang til samstarfs um stoðþjónustu og jafningjastuðning
- Efla innri stoðþjónustu skóla með þrepaskiptum aðgerðum
- Stofnun farteymis

Viðmið² Mælikvarði

- Skýrir verkferlar um sérfræðiþjónustu
- Reglulegt samstarf innri og ytri stoðþjónustu
- Farteymi starfar samkvæmt minnisblaði
- Kennarar upplifa aukinn stuðning vegna barna með fjölþættar þarfir

Ábyrgð

Sviðsstjóri og forstöðumaður skólaþjónustu

8.

Meginmarkmið¹

Lýðræði og þátttaka barna í skólasamfélaginu

Áfangamarkmið

Efla rödd og áhrif barna

Aðgerðir fræðslu- og lýðheilsusviðs

- Leik- og grunnskólar innleiði réttindaskóla UNICEF

Viðmið² Mælikvarði

- Allir leik- og grunnskólar séu réttindaskólar á innan við 3 árum.
- Allir leik- og grunnskólar hafa virkt réttindaráð á innan við 3 árum.

Ábyrgð

Sviðsstjóri
Verkefnastjóri grunnskóla
Verkefnastjóri leikskóla
Verkefnastjóri gæða- og þróunarmála

9.

Meginmarkmið¹

Kynning og innleiðing á menntastefnu

Áfangamarkmið

Auka sýnileika og gagnsæi

Aðgerðir fræðslu- og lýðheilsusviðs

- Uppfæra vef menntastefnunnar
- Útbúa kynningarefni fyrir skólana að vinna eftir
- Tryggja að hver og einn skólastjóri útbúi innleiðingaráætlun menntastefnu sem hluta af starfsáætlun
- Tryggja að innleiðingaráætlun hvers skóla sé uppfærð árlega samhliða gerð starfsáætlunar
- Styðja hvern skólastjóra við innleiðingu stefnunnar

Viðmið² Mælikvarði

- Spurningakannanir sýna að 90% allra foreldra hafi fengið kynningu á menntastefnunni í nóvember 2026
- Spurningakannanir sýna að 90% allra starfsmanna skólanna hafi fengið kynningu á menntastefnunni í nóvember 2026
- Allir skólar hafi skilað inn innleiðingaráætlun haustið 2026

Ábyrgð

Sviðsstjóri
Verkefnastjóri grunnskóla
Verkefnastjóri leikskóla
Verkefnastjóri gæða- og þróunarmála

10.

Meginmarkmið¹

Aðgengi og aðbúnaður fyrir fjölbreyttan nemendahóp

Áfangamarkmið

Greina og bæta aðgengi

Tryggja nemendum vandað nám í list- og verkgreinum

Aðgerðir fræðslu- og lýðheilsuviðs

- Tryggja aðgengi og markvissa notkun tæknilegra lausna fyrir nemendur á mið- og unglingastigi
- Styðja við gerð kennsluáætlana sem miða að því að mæta fjölbreyttum nemendahópi
- Styðja við kennslu í list- og verkgreinum til að tryggja tækifæri allra barna í sveitarfélaginu til gæðamenntunar í fjölbreyttum list- og verkgreinum
- Huga að aukningu á tónmenntakennslu í samstarfi við tónlistarskólann og skoða möguleika á kórastarfi í grunnskólum

Viðmið² Mælikvarði

- Að lágmarki 20% nemenda mið- og unglingastigs á fyrsta ári innleiðingar upplifi að þau fái nám og stuðning við hæfi.
- 90% nemenda mið- og unglingastigs upplifi á síðasta ári innleiðingar menntastefnunnar að þau fái nám við hæfi.
- Fjölbreytt list- og verkgreinakennsla sem uppfyllir viðmið aðalnámskrár

Ábyrgð

Sviðsstjóri

Verkefnastjóri grunnskóla

Verkefnastjóri leikskóla

Verkefnastjóri gæða- og

þróunarmála

11.

Meginmarkmið¹

Tengsl við atvinnulíf, nærumhverfi og samfélag

Áfangamarkmið

Auka tengingu grunnskóla og

atvinnulífs og nýta nærumhverfi til náms

Aðgerðir fræðslu- og lýðheilsuviðs

- Koma á fót samstarfsverkefnum milli grunnskóla og atvinnulífs
- Viðhalda og efla samstarf við Fab lab
- Tengja íþróttafélög, frístundastarf og tómstundir betur inn í skólana t.d. með valgreinum og/eða starfstengdu námi og rannsóknarverkefnum nemenda.
- Hvetja skóla til að nýta nærumhverfi sitt til kennslu s.s. útikennslu og stuðla að uppbyggingu á aðstöðu til útikennslu

Viðmið² Mælikvarði

- Samantekt á aukningu samstarfsverkefna á innleiðingartímabilinu, skilgreind séu a.m.k. þrjú ný samstarfsverkefni á ári.
- Fleiri kennarar í grunnskólum í samstarfi við Fab lab
- Áhersla í stefnu skóla á tengsl við nærumhverfi
- Bætt aðstaða til útikennslu

Ábyrgð

Sviðsstjóri

Verkefnastjóri grunnskóla

Verkefnastjóri gæða- og

þróunarmála

12.

Meginmarkmið¹ Stefnur

Áfangamarkmið

Fyrirmyndir að þeim stefnum sem skólarnir þurfa að hafa í gildi aðgengilegar öllum skólum miðlægt

Aðgerðir fræðslu- og lýðheilsusviðs

- Útbúa forsníð að helstu stefnum og áætlunum.
- Endurskoðun og uppfærsla á læsisstefnunni Læsi er lykillinn og hugað að hagnýtingu hennar í samstarfi við skólasamfélagið

Viðmið² Mælikvarði

- 90% skólastjórnenda upplifi jákvæðan og gagnlegan stuðning frá sviðinu við áætlanagerð.
- Öll forsníð tilbúin 2031

Ábyrgð

Verkefnastjóri grunnskóla
Verkefnastjóri leikskóla
Verkefnastjóri gæða- og þróunarmála

13.

Meginmarkmið¹ Frístunda- og félagsmiðstöðvastarf og óformlegt nám

Áfangamarkmið

Móta starfsskrá og gæðaviðmið um frístundastarf og félagsmiðstöðvastarf sem byggir á óformlegu námi.

Aðgerðir fræðslu- og lýðheilsusviðs

- Stýrihópur leggur meginlínur varðandi innihald starfsskrár
- Unnið að starfsskrá (námsskrá óformlegs náms) fyrir frístund og félagsmiðstöðvar.
- Gæðaviðmið mótuð í samráði við gæðaráð grunnskóla.

Viðmið² Mælikvarði

- Starfsskrá verður til
- Gæðaviðmið verða til

Ábyrgð

Sviðsstjóri í samvinnu við deildarstjóra forvarnar- og frístundamála

Skólar Akureyrarbæjar

1.

Meginmarkmið³

Leikur, nám og kennsla byggja á leiðsögn og markvissu námsmati

Áfangamarkmið

Leiðsagnarmat greinilegt og birtist í daglegu starfi grunnskóla

Skýrt og markvisst námsmat skóla í virkri notkun

Aðgerðir fræðslu- og lýðheilsusviðs

- Próa og innleiða form kennsluáætlana.
- Framkvæma regluleg innlit í kennslu.
- Skýr sýn birt á heimasíðu skólans.
- Skólastefna endurskoðuð og birt á heimasíðu skólanna

Viðmið⁴ Mælikvarði

- 90% kennara telja leiðsagnarmat styðja nám nemenda.
- Tíðni leiðsagnarmats í grunnskóla (6. - 10. bekkjar) mælist yfir landsmeðaltali
- Leiðsagnarmat birtist sem áberandi þáttur í námi og kennslu í ytra mati á grunnskólastarfi (áhorf í kennslustundum) Skólastefna skólans endurskoðuð og birt á heimasíðu skólans haustið 2026
- Áætlanir um nám og kennslu til lengri og skemmri tíma eru birtar á heimasíðu skólans og innihalda áform um leiðsagnarmat
- Starfsáætlun samkvæmt fyrirmælum Aðalnámskrár er birt á heimasíðu skólans.
- Skólanámskrá endurspeglar menntastefnu Akureyrarbæjar auk stefnu skólans.

Ábyrgð

Skólastjóri
Gæðaráð

³ Meginmarkmið ramma inn stóru steinana í menntastefnunni og segja til um að hverju sveitarfélagið ætlar að vinna í náninni framtíð og lýsa þeim árangri sem stefnt er að.

⁴ Viðmið er sá árangur sem stefnt er að og einhugur er um að telst góður árangur.

2.

Meginmarkmið³

Stefna um námsmat grunnskóla skýr og aðgengileg
Mat í leikskólum endurskoðað og samræmt innan sveitarfélagsins

Áfangamarkmið

*Námsmatsstefna birt og kynnt öllum í skólasamfélaginu
Mat sem fram fer í leikskólum á framförum og þroska barna endurskoðað og leitast við að samræma verklag innan sveitarfélagsins.*

Aðgerðir fræðslu- og lýðheilsusviðs

- Skýr námsmatsstefna innleidd í grunnskóla.
- Skýr matsviðmið í námsmati allra árganga sem hluti af námsmatsstefnu grunnskóla kynnt nemendum og foreldrum.
- Yfirfara skimanir í leik- og grunnskólum og samræma verklag innan sveitarfélagsins varðandi framkvæmd og úrvinnslu.
- Yfirfara þroskamatslista í leikskólum og leitast við að samræma matslista og verklag innan sveitarfélagsins varðandi framkvæmd.

Viðmið⁴ Mælikvarði

- Allir árgangar grunnskóla nota samræmd námsmatsviðmið.
- Framfarakvarði er í virkri notkun
- Til sé stefna um skimanir fyrir læsi og talnaskilning í leikskólum
- Til sé samræmdur þroskamatslisti

Ábyrgð

Skólastjóri leikskóla
Skólastjóri grunnskóla
Gæðaráð

3.

Meginmarkmið³

Gæði og framsæknir starfshættir

Áfangamarkmið

*Gæðastarf í gæðaráðum sé öflugt
Reglubundið innlit stjórnenda og/eða gæðaráða í kennslustundir liður í gæðastarfi kennara*

Aðgerðir fræðslu- og lýðheilsusviðs

- Starfshættir í gæðamálum endurskoðaðir út frá viðmiðum Akureyrarbæjar og innleiddir.
- Reglubundið og markvisst áhorf og styðjandi leiðsögn við starfshætti kennara.

Viðmið⁴ Mælikvarði

- Uppfæra tvisvar á ári mat á gæðaviðmiðum skólans í Vegvísu.
- Skýrsla um innlit gerð í lok hvers skólaárs og birt í innra mats skýrslu.
- Samantekt á stöðu innleiðingar gerð árlega og gerð skil í innra mats skýrslu árlega.
- 80% kennara fá áhorf og leiðsögn árlega.

Ábyrgð

Skólastjóri
Gæðaráð

4.

Meginmarkmið³

Fagleg styðjandi forysta og vandaðir starfshættir

Áfangamarkmið

*Verklag er skýrt og samræmt.
Stjórnendur taka þátt í
leiðsögn og stuðningi í forystu
um gæðastarf*

Aðgerðir fræðslu- og lýðheilsusviðs

- Þátttaka skólastjórnenda í forystufræðslu
- Innleiða form fyrir skólanámskrágerð
- Innleiða form fyrir starfsáætlun
- Innleiða form fyrir námsmatsstefnu
- Endurskoða starfsþróunaráætlun byggða á menntastefnu Akureyrarbæjar

Viðmið⁴ Mælikvarði

- Endurnýjuð skólanámskrá birt á heimasíðu fyrir upphaf skólastarfs haustið 2026
- Starfsáætlun birt samkvæmt fyrirbyggjandi reglum

Ábyrgð

Skólastjóri
Gæðaráð

5.

Meginmarkmið³

Virkt lærdómssamfélag um gæði kennslu

Áfangamarkmið

*Faglegt lærdómssamfélag
verði hluti af menningu skóla
Virkt þróunarstarf um gæði
kennslu og fjölbreyttra
kennsluhátta*

Aðgerðir fræðslu- og lýðheilsusviðs

- Hugmyndafræði lærdómssamfélags skýrt skilgreind
- Viðmið verði til um lærdómssamfélag
- Fyrirmyndarteymi sem bjóða upp á kynningar og leiðsögn
- Starfsþróun tekur mið að gæðum kennsluhátta

Viðmið⁴ Mælikvarði

- Í könnunum svara 90% kennara því til að þeir upplifi faglegan stuðning og samstarfsmenningu haustið 2027
- Samantekt birt í innra mats skýrslu

Ábyrgð

Skólastjóri
Gæðaráð

6.

Meginmarkmið³

Fjölskyldur og skólasamfélagið vinna saman að farsæld

Áfangamarkmið

*Skýr áætlun um samstarf við
heimilin og unnið skv. henni*

Aðgerðir fræðslu- og lýðheilsusviðs

- Viðmið um foreldrasamstarf innleidd
- Starfshættir um foreldrasamstarf endurskoðaðir
- Farsældarsáttmáli notaður í samstarfi foreldra grunnskólabarna
- Staðið að fræðslu til foreldra um nám og farsælt uppeldi

Viðmið⁴ Mælikvarði

- Að 90% foreldra séu ánægðir eða mjög ánægðir með samstarf við skólann (Skólapúlsinn).

Ábyrgð

Skólastjóri
Gæðaráð

7.

Meginmarkmið³

Stafræn tækni og miðlar séu markvisst nýtt

Áfangamarkmið

Notkun stafrænnar tækni styrki menntun sem mótast af þörfum framtíðarinnar.

Aðgerðir fræðslu- og lýðheilsusviðs

- Innleiða stefnu Akureyrarbæjar um stafræna tækni
- Innleiða kennsluhætti í anda aðalnámskrár um stafræna borgaravitund

Viðmið⁴ Mælikvarði

- Miðlæg stefna um notkun stafrænnar tækni í skólum innleidd í alla skóla fyrir lok árs 2027 (sem nær til notkunar starfsfólks og nemenda)
- 90% nemenda, foreldra og starfsfólks þekkja stafræna stefnu sveitarfélagsins.

Ábyrgð

Skólastjóri
Gæðaráð

8.

Meginmarkmið³

Pverfagleg sérfræðipjónusta mætir fjölbreyttum þörfum

Áfangamarkmið

Samhæfa verkferla Samræmd lausnaleit

Aðgerðir fræðslu- og lýðheilsusviðs

- Greina þarfir og skapa traust ferli í stoðþjónustu
- Greina þarfir fyrir kennslufræðilega íhlutun og þarfir fyrir aðlögun á umhverfi
- Taka þátt í samstarfi skóla um stoðþjónustu
- Efla innri stoðþjónustu skóla
- Gera nemendur meira sjálfbjarga í námi sínu, m.a. með notkun stafrænnar tækni.

Viðmið⁴ Mælikvarði

- Að nemendur upplifa að þeir fái nám og stuðning við hæfi (Skólapúlsinn).
- Starfað er eftir verkferlum innri stoðþjónustu um greiningu þarfa og íhlutun.
- Að kennarar upplifi að innri og ytri stoðþjónusta veiti nemendum og kennurum bjargir og stuðning.

Ábyrgð

Skólastjóri
Gæðaráð
Stoðþjónusta

9.

Meginmarkmið³

Lýðræði og þátttaka barna í skólasamfélaginu

Áfangamarkmið

Efla rödd og áhrif barna

Aðgerðir fræðslu- og lýðheilsusviðs

- Innleiða réttindaskóla UNICEF

Viðmið⁴ Mælikvarði

- Allir skólar séu réttindaskólar á innan við 3 árum.
- Allir skóla hafa virkt réttindaráð á innan við 3 árum.

Ábyrgð

Skólastjóri
Gæðaráð

Meginmarkmið³

10. Kynning og innleiðing á menntastefnu

Áfangamarkmið

*Auka sýnileika og gagnsæi
Tryggja að unnið sé skv.
menntastefnu*

Aðgerðir fræðslu- og lýðheilsusviðs

- Skólastjórnendur kynna menntastefnuna fyrir starfsfólki, nemendum og foreldrum.
- Vinna innleiðingaráætlun skólans á menntastefnunni
- Endurskoða skólanámskrár mið hliðsjón af menntastefnu.

Viðmið⁴ Mælikvarði

- Spurningakannanir sýna að 90% allra foreldra hafi fengið kynningu á menntastefnunni
- Spurningakannanir sýna að 90% allra starfsmanna skólanna hafi fengið kynningu á menntastefnunni
- Allir skólar hafi skilað inn innleiðingaráætlun haustið 2026
- Staða innleiðingar er birt í innra mats skýrslu að vori.

Ábyrgð

Skólastjóri
Gæðaráð

Meginmarkmið³

11. Aðgengi og aðbúnaður fyrir fjölbreyttan nemendahóp

Áfangamarkmið

*Greina og bæta aðgengi
Tryggja nemendum vandað
nám í list- og verkgreinum*

Aðgerðir fræðslu- og lýðheilsusviðs

- Tryggja aðgengi nemenda að stafrænum lausnum sem styðja við nám þeirra.
- Styðja við gerð kennsluáætlana sem miða að því að mæta fjölbreyttum nemendahópi.
- Skipuleggja öfluga kennslu í list- og verkgreinum
- Áframhaldandi samstarf við tónlistarskólann og fjölgun árganga í tónmenntakennslu

Viðmið⁴ Mælikvarði

- Að lágmarki 20% nemenda á fyrsta ári innleiðingar upplifi að þau fái nám við hæfi.
- 90% nemenda upplifi á síðasta ári innleiðingar menntastefnunnar að þau fái nám við hæfi.
- Kennsluáætlanir birtar í starfsáætlunum skv. viðmiðum um gerð áætlana.
- Fjölbreytt list- og verkgreinakennsla sem uppfyllir viðmið aðalnámskrár

Ábyrgð

Skólastjóri
Gæðaráð

Meginmarkmið³

Tengsl við atvinnulíf, nærumhverfi og samfélag

Áfangamarkmið

Auka tengingu skóla nærumhverfis og atvinnulífs

Aðgerðir fræðslu- og lýðheilsusviðs

- Endurskoða samstarf við fyrirtæki og stofnanir með það að markmiði að fjölga samstarfsverkefnum.
- Skólar viðhaldi og efla samstarf við Fab lab
- Tengja íþróttafélög, frístundastarf og tómstundir betur inn í skólanna t.d. með valgreinum og/eða starfstengdu námi og rannsóknarverkefnum nemenda.
- Skólar nýta nærumhverfi sitt til kennslu s.s. útikennslu

Viðmið⁴ Mælikvarði

- Samantekt á aukningu samstarfsverkefna á innleiðingartímabilinu.
- Hver skóli innleiði eitt nýtt verkefni á þeim fimm árum sem menntastefnan er í gildi.

Ábyrgð

Skólastjóri
Gæðaráð

Meginmarkmið³

Stefnur

Áfangamarkmið

Skólar nýta sér sniðmát sveitarfélagsins að stefnuskjölum

Aðgerðir fræðslu- og lýðheilsusviðs

- Uppfæra stefnur og áætlanir í samræmi við forsníð sviðsins.
- Endurskoðun læsisstefnu í samstarfi við fræðslu- og lýðheilsusvið

Viðmið⁴ Mælikvarði

- Á næstu fimm árum verði allar áætlanir endurskoðaðar og færðar inn í forsníð Akureyrarbæjar.
- Allar áætlanir í birtingu á heimasíðu skólans.
- Yfirlit um endurskoðun áætlaða skal birta í starfsáætlun hvers árs.

Ábyrgð

Skólastjóri
Gæðaráð

Meginmarkmið³

Frístunda- og félagsmiðstöðvastarf og óformlegt nám

Áfangamarkmið

Frístunda- og félagsmiðstöðvastarf og óformlegt nám Móta starfsskrá og gæðaviðmið um frístundastarf og félagsmiðstöðvastarf sem byggir á óformlegu námi.

Aðgerðir fræðslu- og lýðheilsusviðs

- Stjórnendur vinna að starfsskrá (námsskrá óformlegs náms) fyrir frístund og félagsmiðstöðvar.
- Gæðaviðmið mótuð í samráði við verkefnastjóra gæðamála á fræðslu- og lýðheilsusviði.

Viðmið⁴ Mælikvarði

- Starfsskrá verður til og aðlöguð að hverjum skóla fyrir sig.
- Gæðaviðmið verða til og tekin fyrir í gæðaráði skóla í skrefum.
- Reglulegt mat á gæðaviðmiðum skv. langtímaáætlun.

Ábyrgð

Skólastjóri í samvinnu við deildarstjóra forvarnar- og frístundamála og verkefnastjóra gæðamála á fræðslu- og lýðheilsusviði.

12.

13.

14.



Akureyrarbær